



Halbtrockenrasen



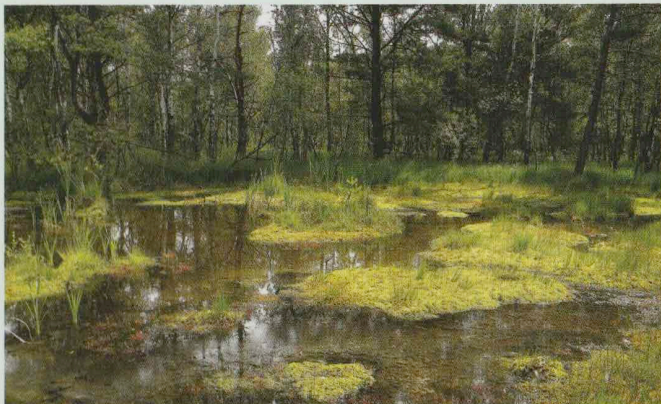
Mesophiler Laubwald



Wärmeliebender Wald auf Kalk



Sekundärbiotop Mergelgrube



Moor



Feuchtwiese

Orchideen in Niedersachsen

Eine Bestimmungshilfe
für unterwegs



ARBEITSKREIS
HEIMISCHE ORCHIDEEN
NIEDERSACHSEN

Zur Erleichterung der Bestimmung im Gelände enthält dieses Falblatt alle, aktuell in Niedersachsen nachweisbaren Orchideenarten, einige Unterarten, Varianten und Formen sowie einige typische Lebensräume.

Helfen Sie mit beim Erhalt unserer Orchideen und werden Mitglied im:

Arbeitskreis
Heimische Orchideen Niedersachsen e.V.
Internet: www.aho-niedersachsen.de

Geschäftsstelle:

Dr. Wolfgang Stern
Große Düwelstr. 41
30171 Hannover

Für Fragen und Informationen oder Mitgliedschaft wenden Sie sich bitte an:

1. Vorsitzender und Geschäftsstelle:

Dr. Wolfgang Stern - stern.wolfgang@web.de

2. Vorsitzender:

Wolfgang Beuershausen - w.beuershausen@yahoo.de

Kartierungsstelle:

Dr. Carsten Schmegel - c.schmegel@gmx.de

Schriftführer:

Hans Dostmann - hansdostmann@gmx.de

Kassenführerin:

Martina Wagner - mrwagner@gmx.de

Ansprechpartner Holzminden:

Wilfried Mohrmann - Wilmo60@gmx.net

Bankverbindung:

Hann. Volksbank eG.
Kto.-Nr.: 290 939 00 - BLZ: 251 900 01

Herausgeber: AHO-Niedersachsen (2010)

Fotos: AHO-Niedersachsen

Gestaltung und Umsetzung:

Schmegel - Marketing - Gestaltung - Werbung - info@schmegel.com



Fliegen-Ragwurz
Ophrys insectifera



Fliegen-Ragw., Blassgelbe Varietät
Ophrys insectifera var. *ochroleuca*



Purpur-Knabenkraut
Orchis purpurea



Dreizähniges Knabenkraut
Orchis tridentata



Männliches Knabenkraut
Orchis mascula



Helm-Knabenkraut
Orchis militaris



Zweiblättrige Waldhyazinthe
Platanthera bifolia



Grünliche Waldhyazinthe
Platanthera chlorantha



Bleiches Knabenkraut
Orchis pallens



Purpur-Knabenkraut
Orchis purpurea



Weiße Höswurz
Pseudorchis albida



Herbst-Drehwurz
Spiranthes spiralis



Schmallippige Stendelwurz
Epipactis leptochila ssp. *leptochila*



Übersehene schmallippige St.wurz
Epipactis leptochila ssp. *neglecta*



Kriechendes Netzblatt
Goodyera repens



Mücken-Händelwurz
Gymnadenia conopsea



Kleines Zweiblatt
Listera cordata



Großes Zweiblatt
Listera ovata



Kleinblättrige Stendelwurz
Epipactis microphylla



Sumpf-Stendelwurz
Epipactis palustris



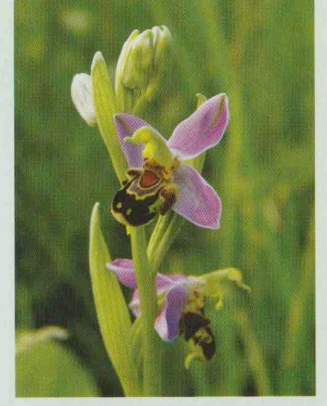
Sumpf-Weichorchis
Hammarbya paludosa



Kleine Einknolle
Herminium monorchis



Vogel-Nestwurz
Neottia nidus-avis



Bienen-Ragwurz
Ophrys apifera



Violette Stendelwurz
Epipactis purpurata



Blattloser Widerbart
Epipogium aphyllum



Bocks-Riemenzunge
Himantoglossum hircinum



Torf-Glanzkraut
Liparis loeselii



Zweifarbige Bienen-Ragwurz
Ophrys apifera var. *bicolor*



Gelbe Bienen-Ragwurz
Ophrys apifera var. *chlorantha*



Ohnsporn
Aceras anthropophorum



Pyramidenorchis
Anacamptis pyramidalis



Fuchs' Fingerwurz
Dactylorhiza fuchsii



Fuchs' Fingerwurz kälteliebend
Dactylorhiza fuchsii ssp. *psychrophila*



Gefleckte übersehene Fingerwurz
Dactylorhiza praetermissa var. *junialis*



Torfmoos-Fingerwurz
Dactylorhiza sphagnicola



Schwertblättriges Waldvögelein
Cephalanthera longifolia



Weißes Waldvögelein
Cephalanthera damasonium



Fleischfarbene Fingerwurz
Dactylorhiza incarnata



Gefleckte Fingerwurz
Dactylorhiza maculata



Braunrote Stendelwurz
Epipactis atrorubens



Breitblättrige Stendelwurz
Epipactis helleborine



Rotes Waldvögelein
Cephalanthera rubra



Frauschuh
Cypripedium calceolus



Breitblättrige Fingerwurz
Dactylorhiza majalis



Übersehene Fingerwurz
Dactylorhiza praetermissa



Niederländische Stendelwurz
Epipactis helleborine ssp. *neerlandica*



Müllers Stendelwurz
Epipactis muelleri